



Instrukcja instalacji
elektronicznego systemu
obiegu dokumentów administracyjnych - eSoda.

wersja 2.2

data 4 września 2008

SPIS TREŚCI:

A.	Instalacja oprogramowania eSoda	3
B.	Rozwiązywanie problemów.....	7
C.	Upgrade oprogramowania eSoda	7
D.	Uruchomienie Dokumentomatu	18

WYMAGANIA SYSTEMU:

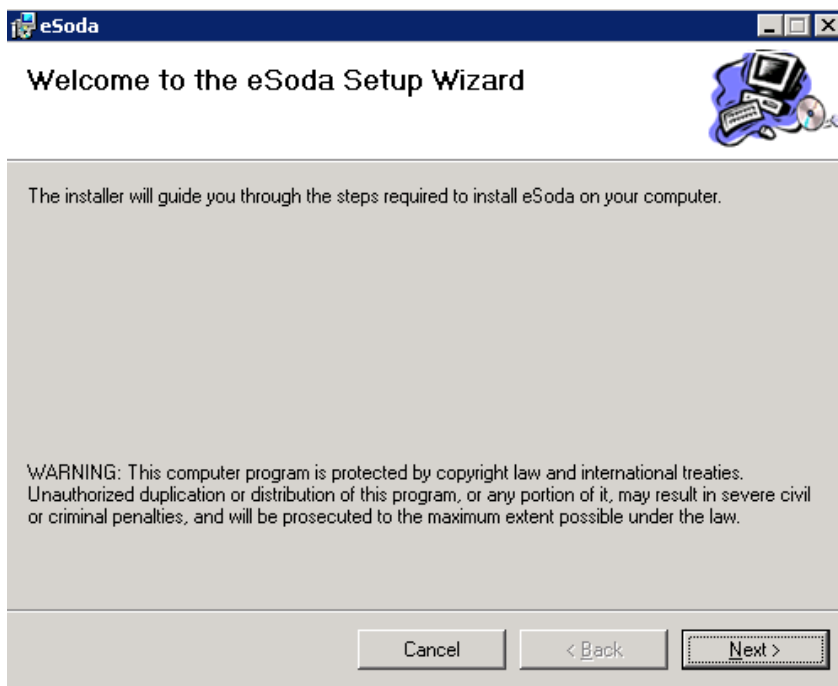
Przed rozpoczęciem instalacji Systemu eSoda proszę zapoznać się z listą wymagań i zainstalować potrzebne programowanie. Instalacja systemu odbywa się tylko na serwerze.

Wymagania systemowe dla serwera aplikacji:

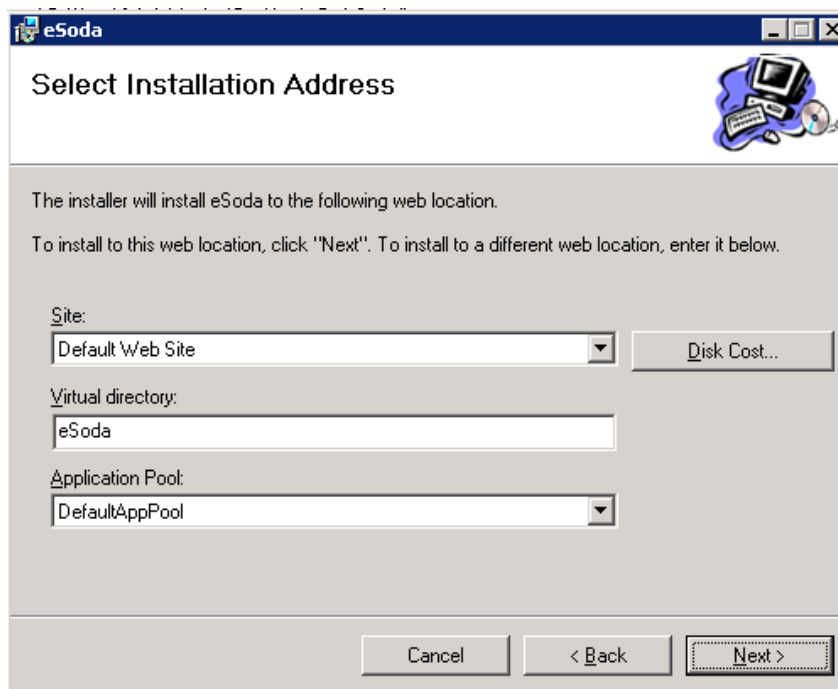
- Windows Server 2003/2008
- Internet Information Services (IIS) 6.0,
- Framework 2.0, (do pobrania ze strony firmy Microsoft)
- Framework 3.0, (do pobrania ze strony firmy Microsoft)
- Framework 3.5, (do pobrania ze strony firmy Microsoft)
- MS SQL 2005, (Express)
- Windows Update. (zalecane jest wgranie wszystkich opublikowanych poprawek i łat dla serwera aplikacji)

A. Instalacja oprogramowania eSoda

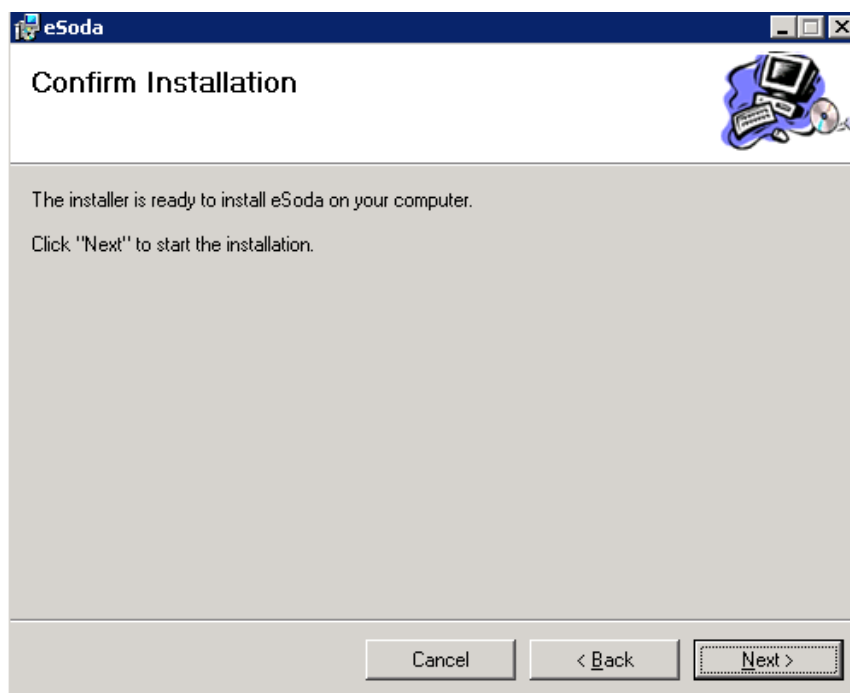
1. Pobrać najnowszą wersję instalacyjną Systemu eSoda ze strony projektu:
www.esoda.pl
2. Wypakować wszystkie pliki instalacyjne do nowego katalogu.
3. Uruchomić plik „setup.exe” na maszynie, która ma być serwerem aplikacji.
4. Nacisnąć guzik „**Next >**” aby rozpocząć instalację.



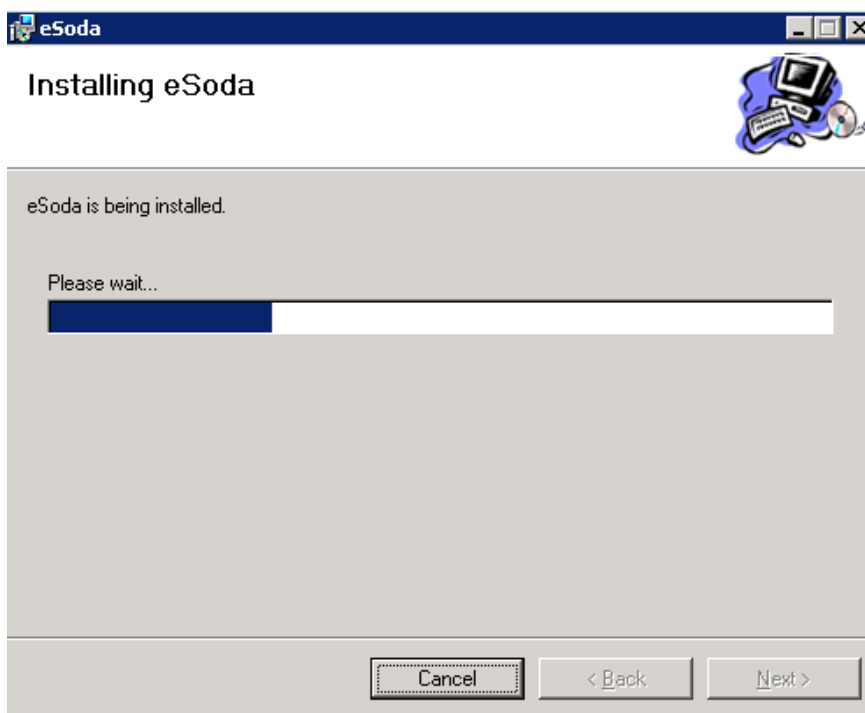
5. Wybrać nazwę dla Wirtualnego katalogu lub pozostawić wartość domyślną eSODA.



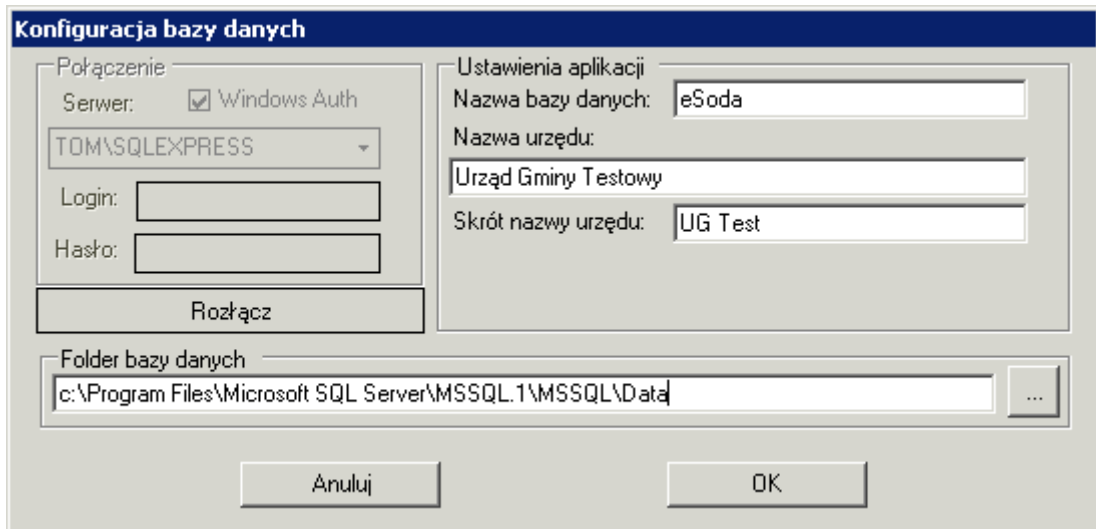
6. Po dokonaniu ustawień nacisnąć guzik „Next>”



7. System eSoda jest instalowany



8. W trakcie instalacji program poprosi o dokonanie konfiguracji połączenia z bazą danych. W rozwijalnej liście zostają wylistowane nazwy wszystkich maszyn z zainstalowanymi serwerami MS SQL, które są dostępne (na lokalnej maszynie jak i w lokalnej sieci).
UWAGA: Jeżeli baza danych jest w wersji „EXPRESS”, należy sprawdzić czy po nazwie serwera jest dopisek: „\SQLEXPRESS”.



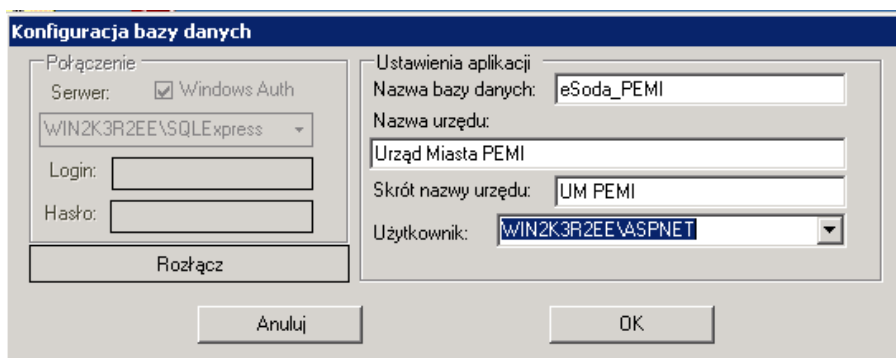
9. Nacisnąć guzik „**Połącz**”. Po udanej próbie połączenia uzyskasz dostęp do ustawień aplikacji.

Nazwa bazy danych: wpisać nazwę bazy danych pod jaką ma funkcjonować dla systemu eSoda

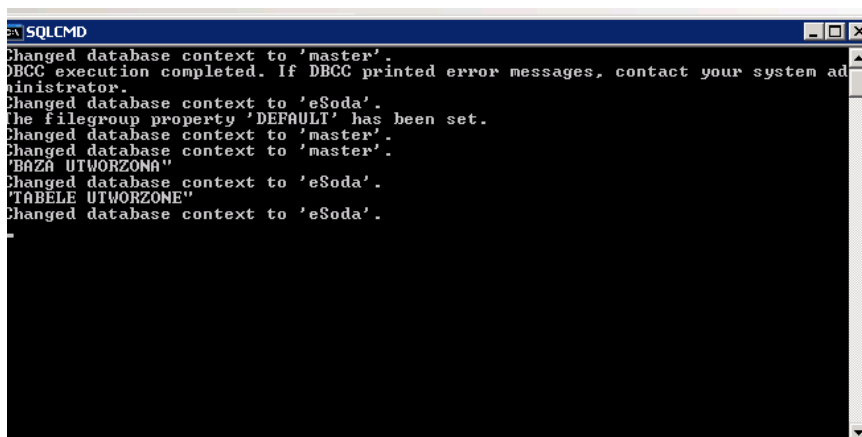
Nazwa urzędu: wpisać pełną nazwę urzędu lub instytucji.

Skrót nazwy urzędu: wpisać skróconą nazwę instytucji

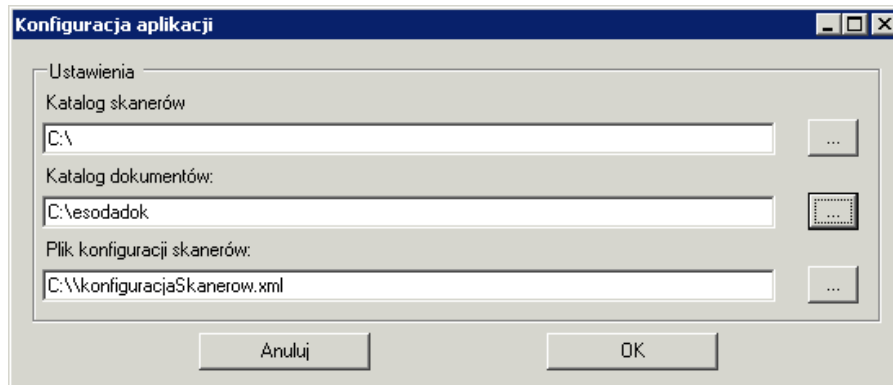
Po zakończeniu nacisnąć „**OK**”



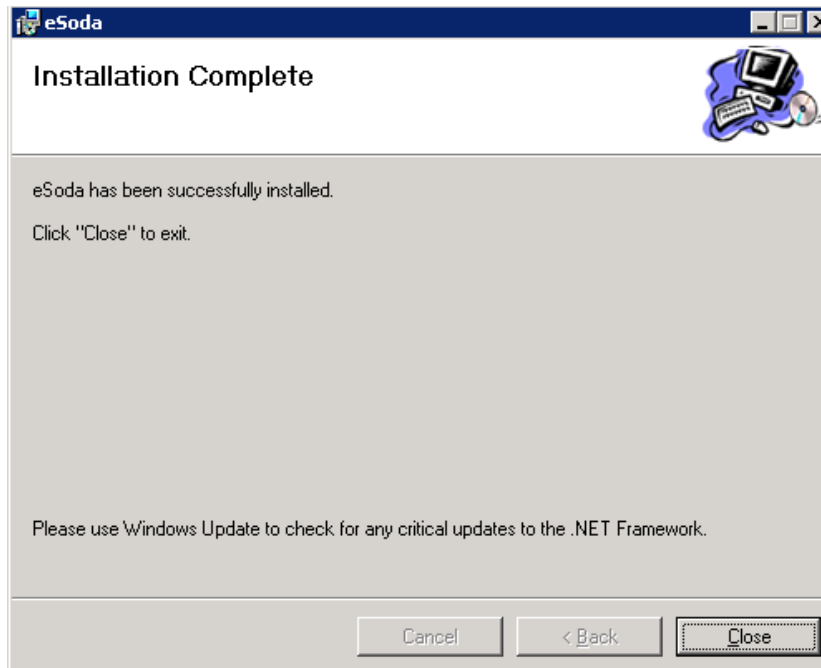
10. W wierszu poleceń zostanie uruchomiony skrypt do założenia bazy danych według podanych parametrów. Można w nim zobaczyć, czy podczas tworzenia bazy nie wystąpiły żadne błędy, a jeżeli tak to jaki miały charakter.



11. W kolejnym kroku należy zdefiniować ścieżki dla lokalizacji plików pochodzących ze skanera, plików dokumentów, oraz pliku konfiguracji skanerów.



12. Poprawna instalacja jest kończona ekranem z komunikatem.



13. Po zakończeniu instalacji system dostępny jest z poziomu przeglądarki internetowej pod adresem: <http://localhost/eSoda/>



B. Rozwiązywanie problemów

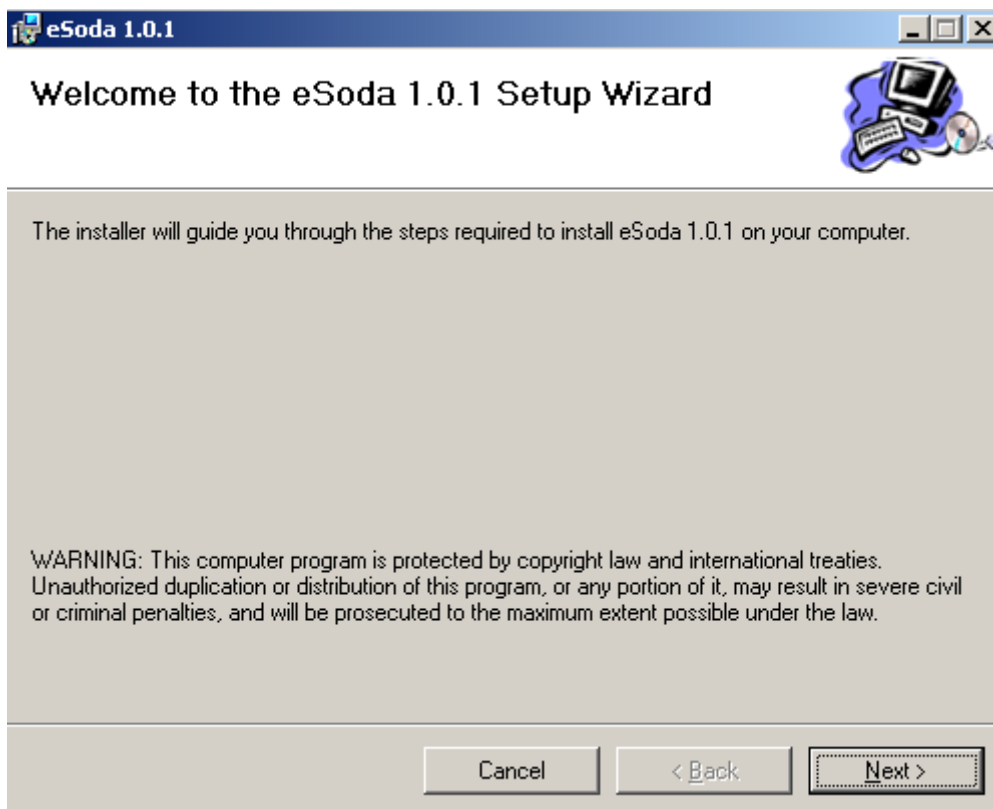
Informacje na temat instalacji można znaleźć na forum dyskusyjnym.

<http://forum.podpiselektroniczny.pl/forum/viewforum.php?f=12>

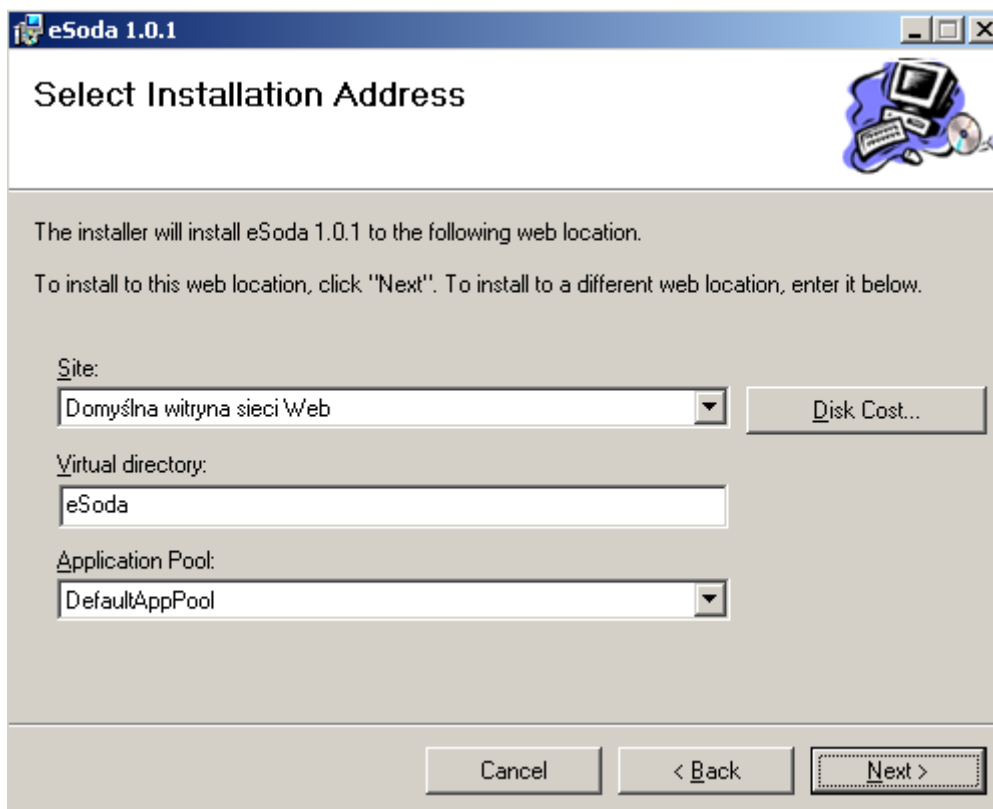
14. Dalsza konfiguracja odbywa się poprzez Panel administratora w samej aplikacji.

C. Upgrade oprogramowania eSoda

1. Pobrać nowszą wersję instalacyjną Systemu eSoda ze strony projektu: www.esoda.pl
2. Wypakować wszystkie pliki instalacyjne do nowego katalogu.
3. Uruchomić plik „setup.exe” na maszynie, na której zainstalowany został System eSoda.
4. Nacisnąć guzik „Next >” aby rozpocząć instalację.



5. Wskazać nazwę dla Wirtualnego katalogu lub pozostawić wartość domyślną programu instalacyjnego eSODA.

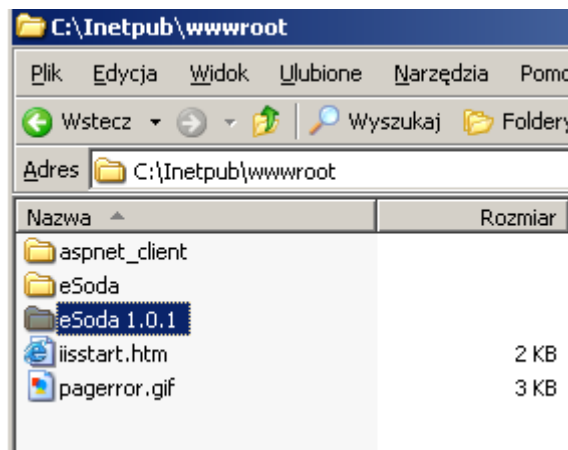


UWAGA!!!

Jeśli wybierzemy inną nazwę dla katalogu wirtualnego niż nazwa katalogu wirtualnego aktualnie zainstalowanej wersji



wówczas aplikacja zostanie zainstalowana w innej lokalizacji niż to przewidziano



co może doprowadzić do braku możliwości jej uruchomienia.

Server Error in '/eSoda 1.0.1' Application.

Runtime Error

Description: An application error occurred on the server. The current custom error settings for this application running on the local server machine.

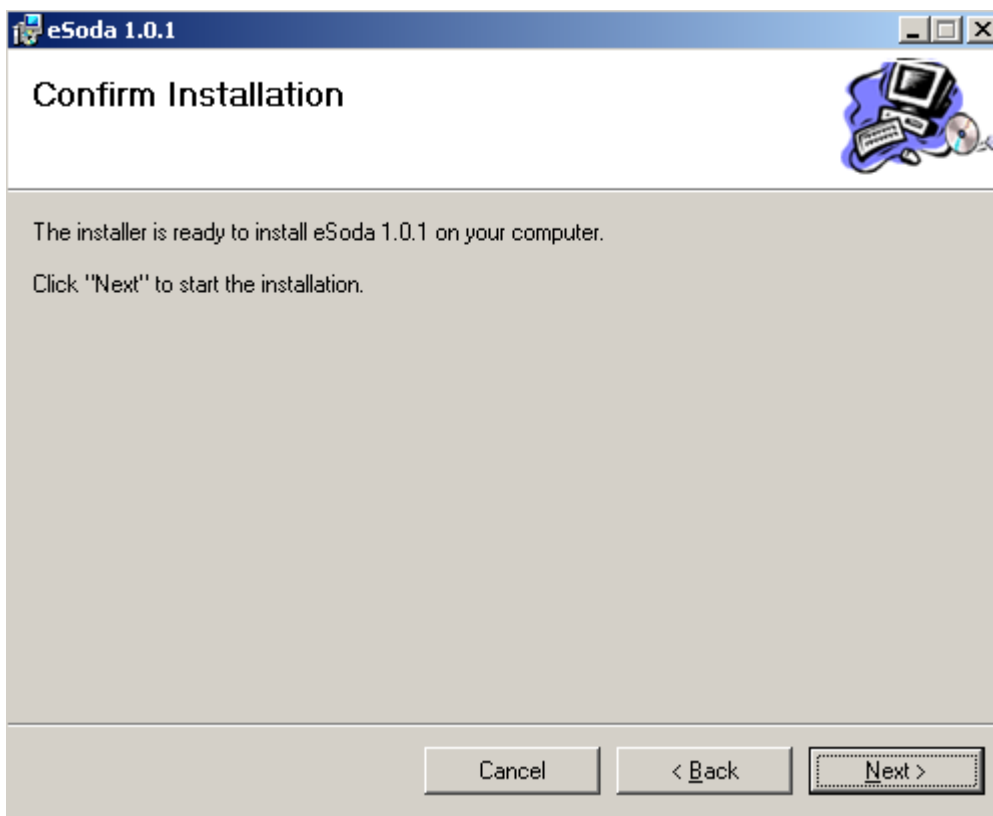
Details: To enable the details of this specific error message to be viewable on remote machines, please create a tag should then have its "mode" attribute set to "Off".

```
<!-- Web.Config Configuration File -->

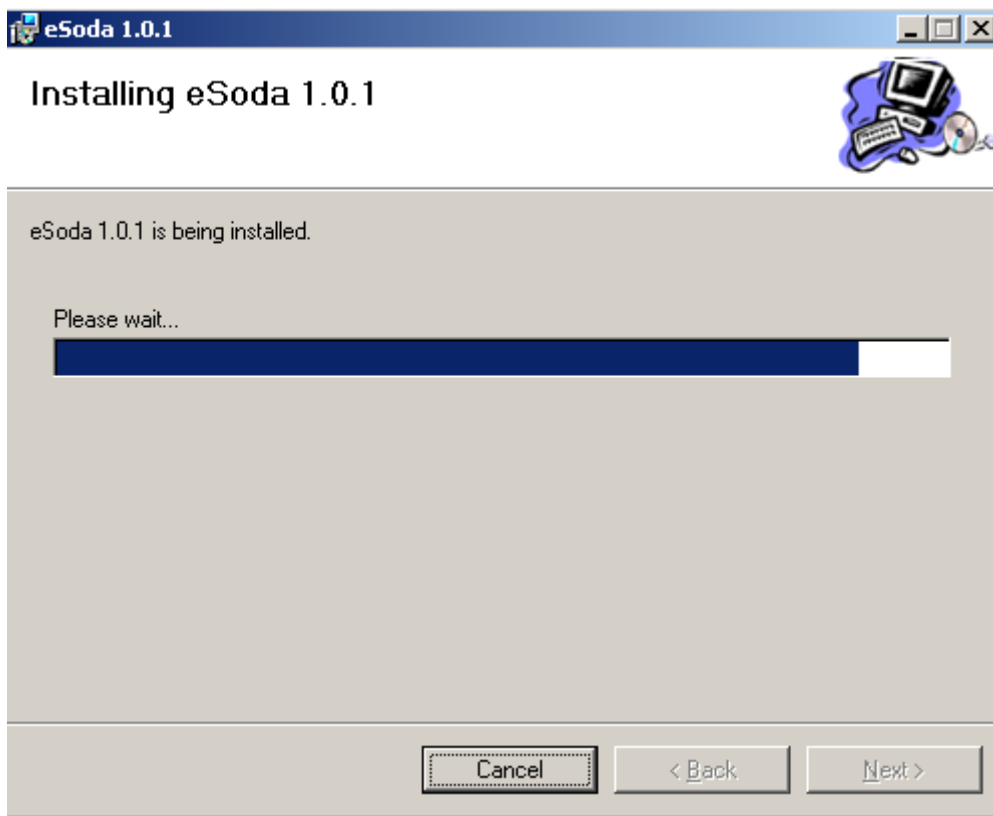
<configuration>
  <system.web>
    <customErrors mode="Off"/>
  </system.web>
</configuration>
```

Dlatego przed podaniem nazwy katalogu wirtualnego dla nowej wersji Systemu, zalecane jest upewnienie się, że jest on taki sam jak katalog wirtualny aktualnie zainstalowanej wersji.

6. Po dokonaniu ustawień należy nacisnąć przycisk „Next>”

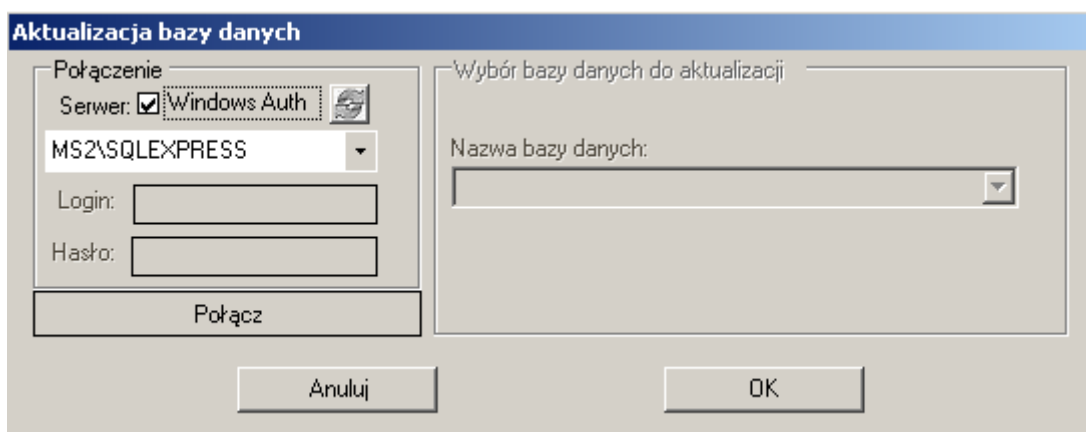


7. Program instalacyjny poinformuje nas, że system eSoda jest instalowany

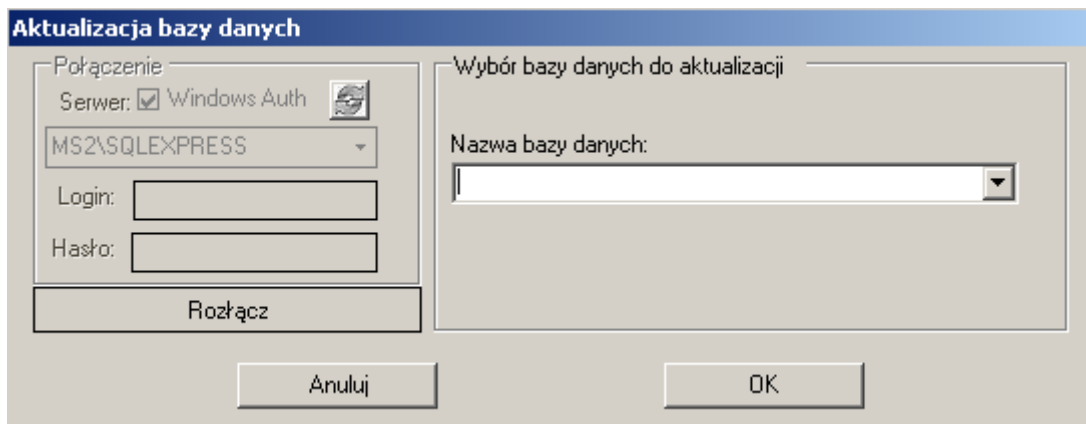


8. Następnie program instalacyjny poprosi o dokonanie konfiguracji połączenia z bazą danych. W rozwijalnej liście zostaną wylistowane nazwy wszystkich maszyn z zainstalowanymi serwerami MS SQL, które są dostępne (zarówno na lokalnej maszynie jak i w lokalnej sieci).

UWAGA: Jeżeli baza danych jest w wersji „EXPRESS”, należy sprawdzić czy po nazwie serwera jest dopisek: „\SQLEXPRESS”.



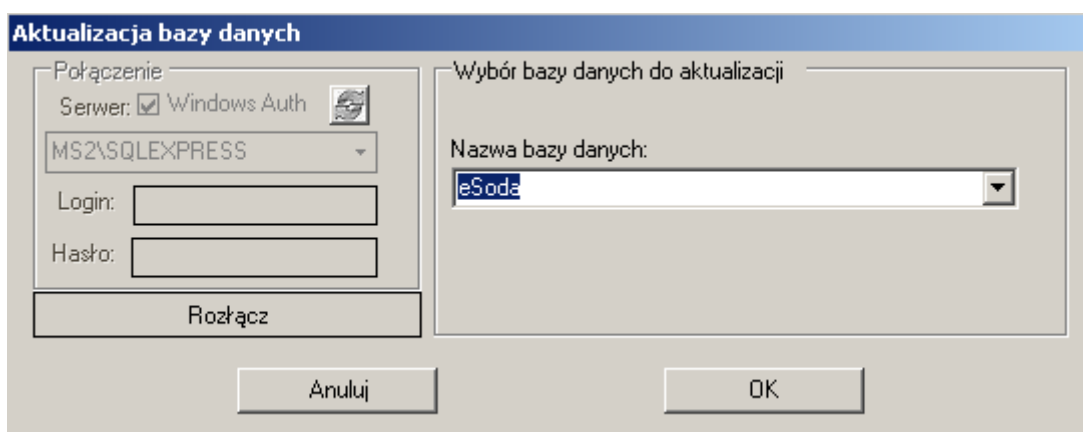
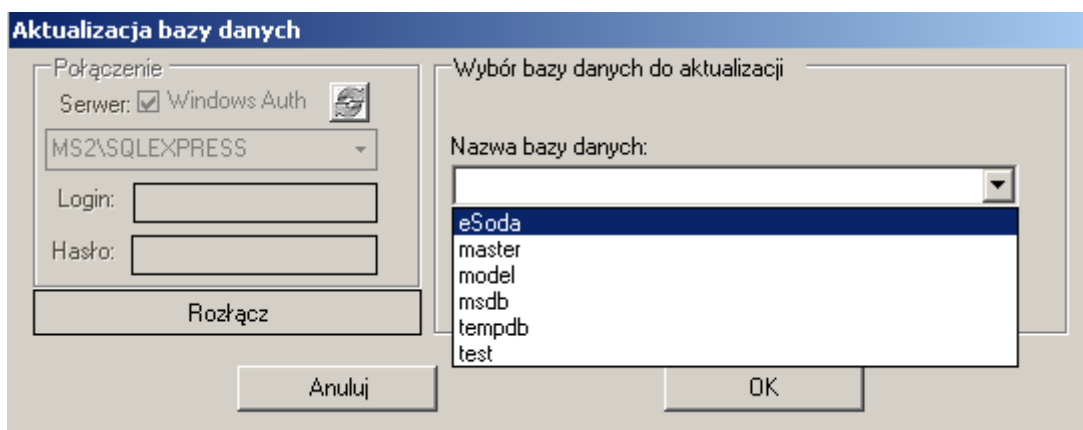
9. Po wybraniu serwera bazodanowego oraz podaniu informacji autoryzacyjnych, nacisnąć należy przycisk „**Połącz**”. Po udanej próbie połączenia pojawi się możliwość wyboru bazy danych do aktualizacji.



10. Z listy rozwijalnej „**Nazwa bazy danych**” wybrać należy nazwę bazy danych używanej przez aktualnie zainstalowane oprogramowanie eSoda, a następnie zatwierdzić wybór, wciskając przycisk „**OK**”

UWAGA !!!

Należy pamiętać, żeby wybrana nazwa bazy była tą, z której korzysta aktualnie zainstalowana wersja Systemu eSoda. W przeciwnym wypadku aplikacja nie będzie działać poprawnie.

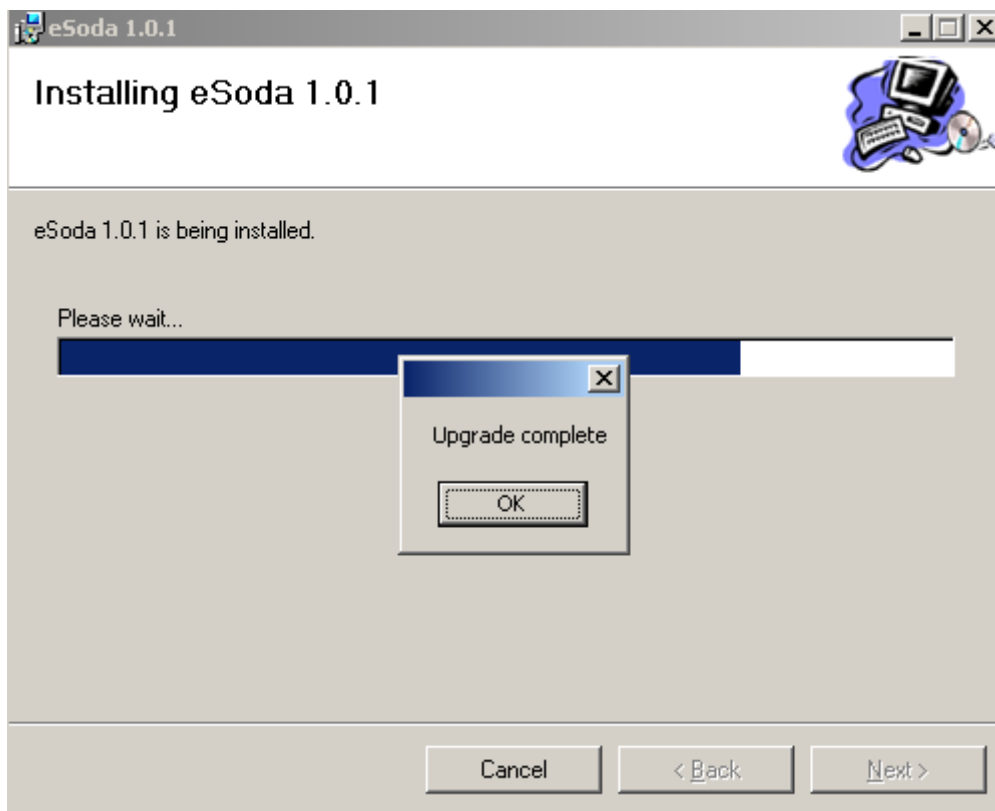


11. Uruchomiony zostanie wiersz poleceń, w którym wykonany zostanie skrypt upgrade'ujący strukturę bazy danych oraz update'ujący dane

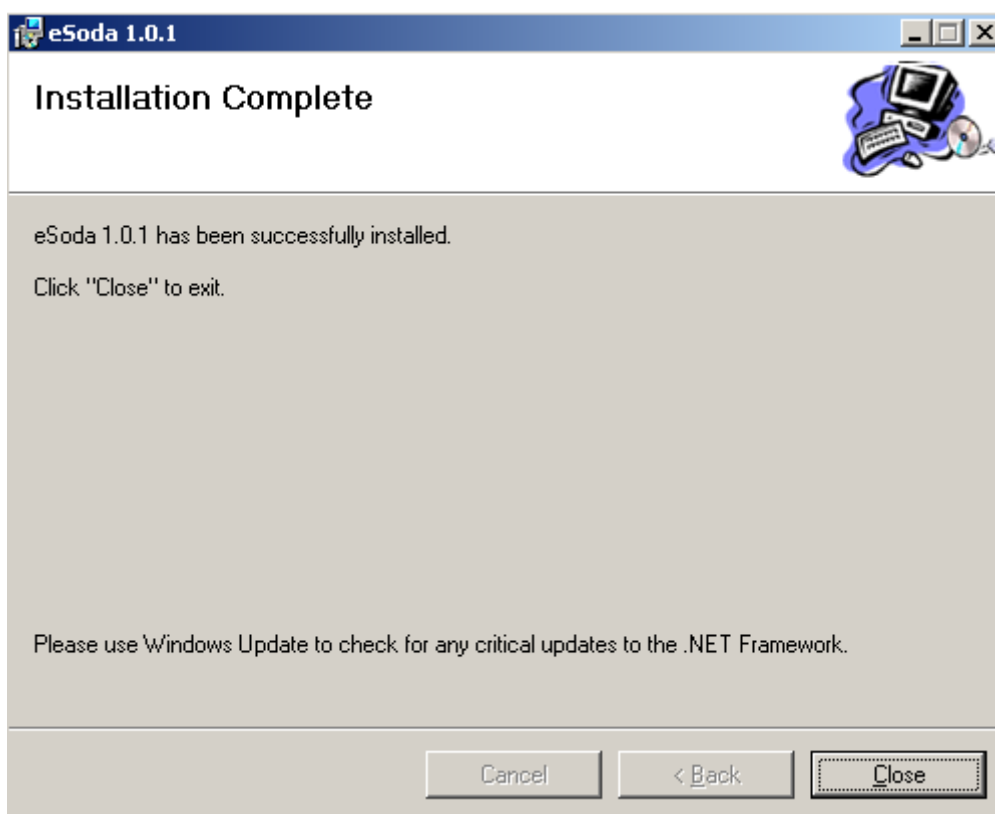
```
SQLCMD
Creating index [IK_PozycjaRejestru_Zawartosc] on [Rejestry].[PozycjaRejestru]
Creating [Rejestry].[czySaDane]
Creating [Rejestry].[PozycjaDziennika2]
Creating primary key [PK_PozycjaDziennika_30E33A54] on [Rejestry].[PozycjaDziennika2]
Creating index [IK_dataRejestracji] on [Rejestry].[PozycjaDziennika2]
Creating [Rejestry].[IdAktualnegoDziennika]
Creating [Rejestry].[pobierzXsltRejestruNpIdPozRejestru]
Creating [Rejestry].[historiaPozycjiRejestru]
Creating primary key [PK_historiaPozycjiRejestru] on [Rejestry].[historiaPozycjiRejestru]
Altering [Dokumenty].[zwoInijElement]
Creating [Rejestry].[pobierzXsltRejestru]
Altering [Rejestry].[pobierzSkanySkojarzoneZPozycjaDziennika]
Creating [Rejestry].[pobierzPozycjeRejestru]
Refreshing [dbo].[vw_aspnet_UsersInRoles]
Refreshing [dbo].[vw_aspnet_Profiles]
Refreshing [dbo].[vw_aspnet_MembershipUsers]
Altering [Dokumenty].[pobierzElement]
Altering [Rejestry].[dodanieNowegoSkanu]
Altering [Rejestry].[dodanieIstniejacegoSkanu]
Altering [Rejestry].[pobierzStroneRejestru]
Altering [Rejestry].[czyMoznaZmienicDekretacje]
Creating [dbo].[fSplit]
```

Po wykonaniu skryptu aplikacja cmd zostanie automatycznie zamknięta

12. Poprawne wykonanie skryptu upgrade'ującego potwierdzi pojawienie się okna z komunikatem „**Upgrade complete**”. W celu kontynuacji instalacji należy wcisnąć przycisk „**OK**”



13. Poprawna instalacja zakończona zostanie pojawieniem się ekranu instalatora informującego o powodzeniu instalacji. Aby zakończyć działanie instalatora należy wcisnąć przycisk „Close”



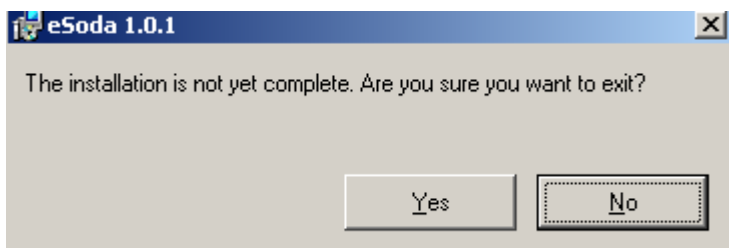
14. Po zakończeniu upgrade'u nowa wersja systemu dostępna będzie z poziomu przeglądarki internetowej pod adresem: http://localhost/nazwa_katalogu_wirtualnego/



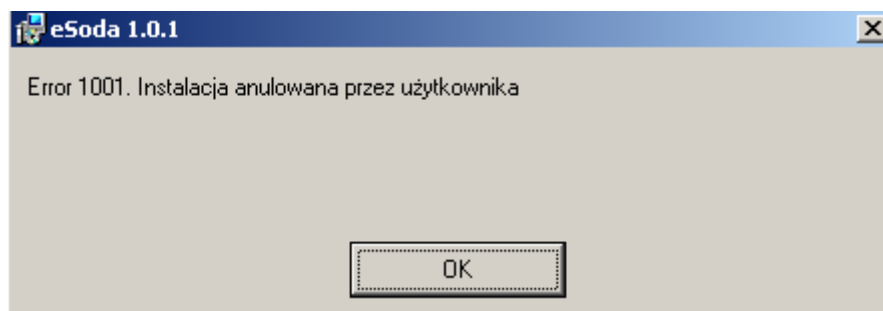
SYTUACJE WYJĄTKOWE

1. Anulowanie upgrade'u

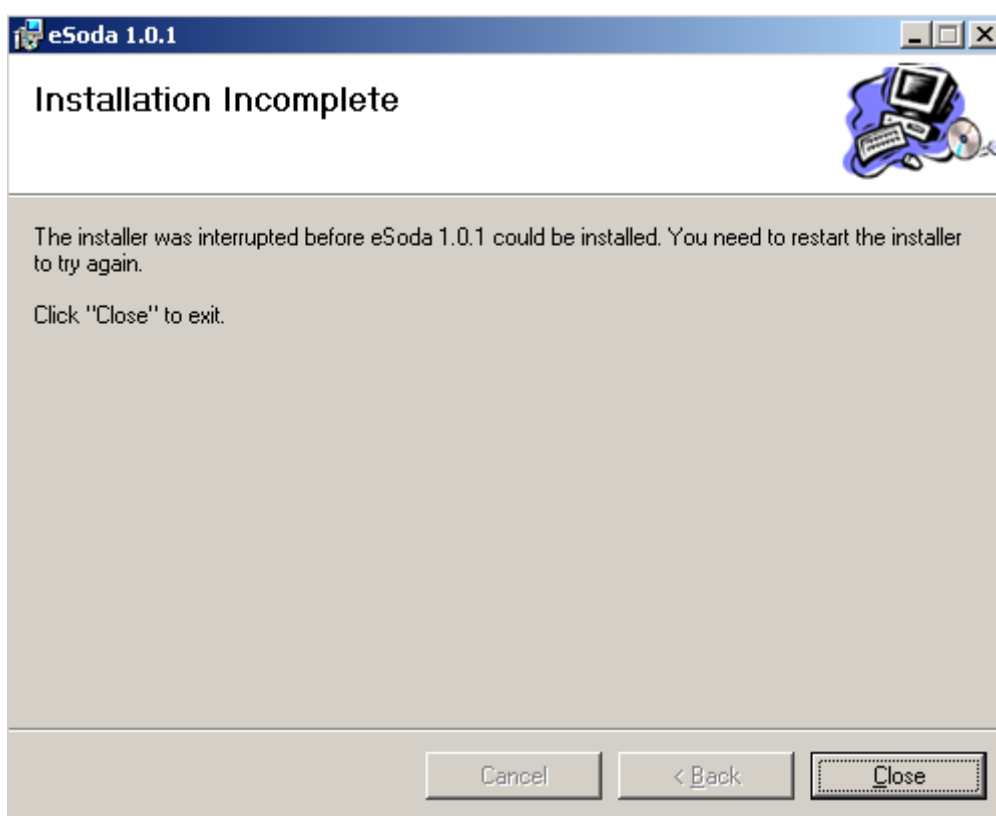
- a. W momencie anulowania upgrade'u wersji podczas jego wykonywania pojawi się okno proszące o potwierdzenie anulowania instalacji



- b. Wciśnięcie przycisku „Yes” spowoduje pojawienie się okna z komunikatem o błędzie



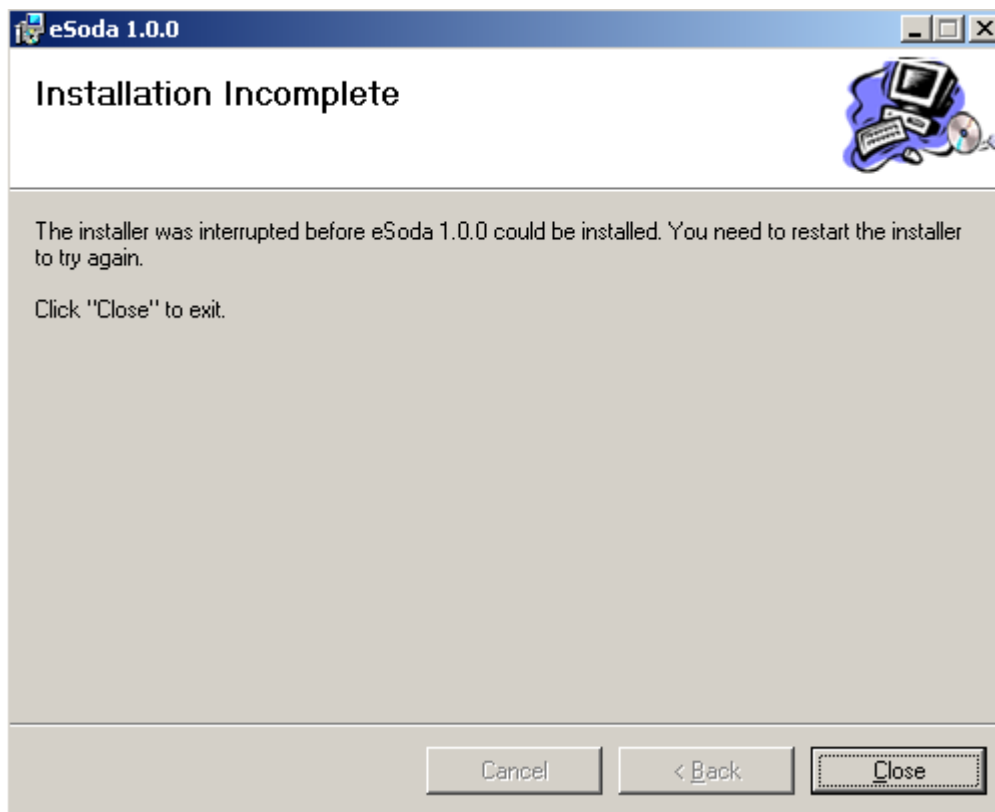
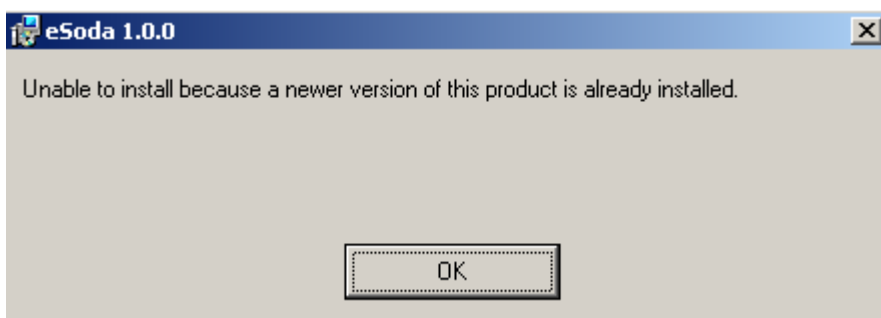
- c. Wciśnięcie przycisku „OK” spowoduje wycofanie zmian dokonanych przez instalatora, a następnie wyświetlenie okna z informacją o zakończeniu instalacji



Aby zakończyć działanie instalatora należy wcisnąć przycisk „Close”.

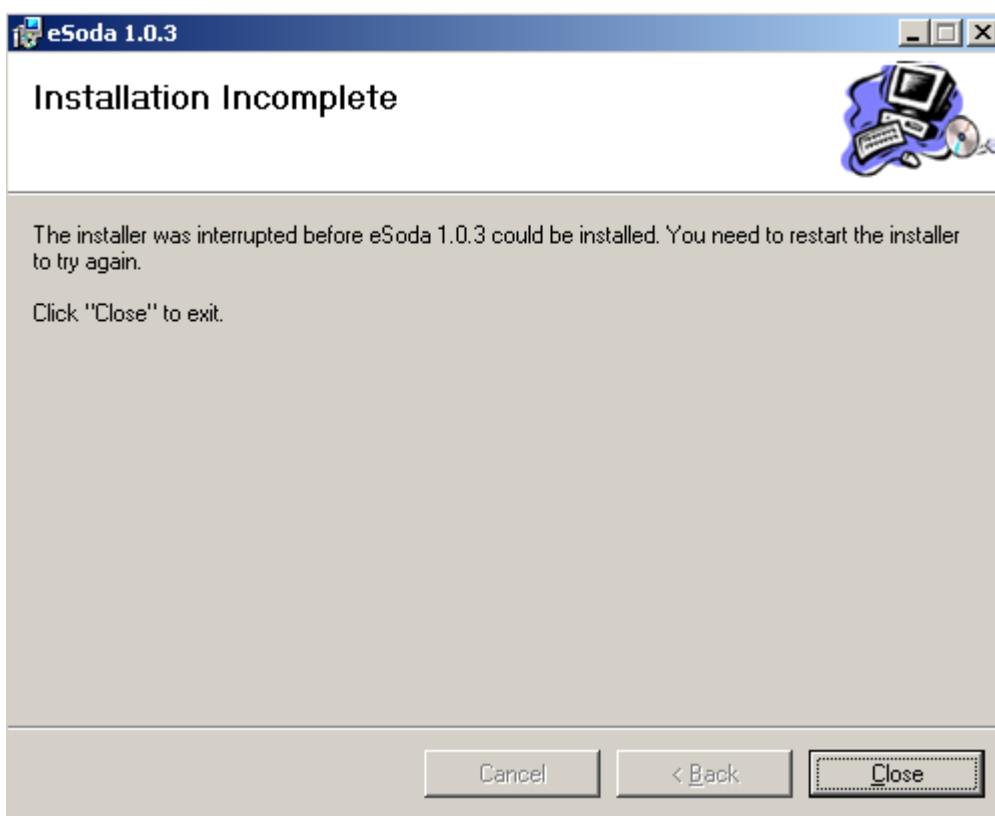
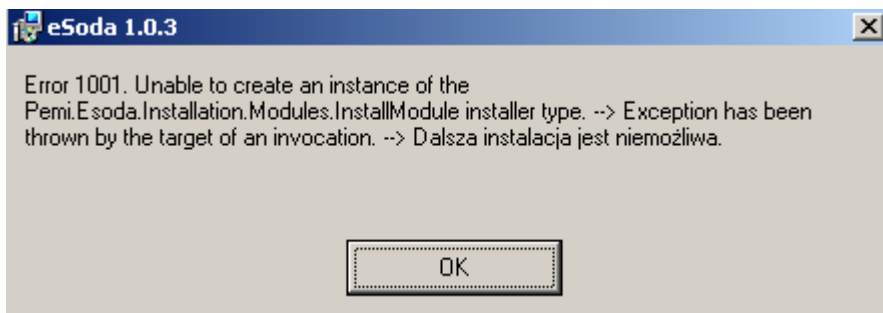
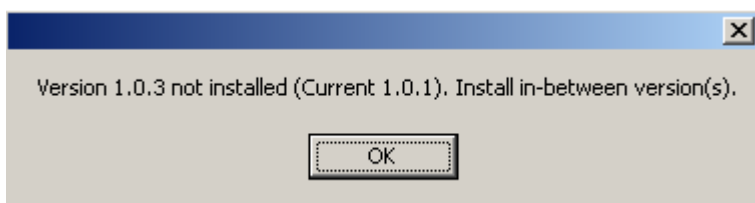
2. Instalacja wersji niższej niż obecnie zainstalowana

W przypadku próby zainstalowania wcześniejszej wersji oprogramowania eSoda w stosunku do aktualnie zainstalowanej wersji, pojawi się komunikat o błędzie (należy wcisnąć przycisk „OK”)



3. Instalacja wersji nie będącej bezpośrednim następcą wersji obecnie zainstalowanej

W przypadku próby zainstalowania wersji oprogramowania eSoda nie będącej bezpośrednim następcą aktualnie zainstalowanej wersji, pojawi się komunikat o błędzie (należy wcisnąć „OK”), a następnie instalator zakończy działanie



W tym przypadku zanim zainstalowana zostanie wybrana wersja oprogramowania, należy zainstalować po kolei wszystkie wersje pośrednie.

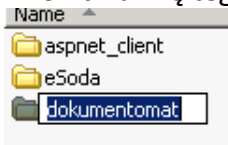
4. Naprawa zainstalowanej wersji Systemu eSoda

W przypadku naprawy aktualnie zainstalowanej wersji oprogramowania eSoda należy pamiętać, że naprawa spowoduje zainstalowania nowej, czystej (bez wcześniej wprowadzonych danych), instancji aplikacji.

D. Uruchomienie Dokumentomatu

Aplikacja Dokumentomat jest to także system eSoda, który jednak działa w trybie odbioru dokumentów.

5. Skopiować zawartość katalogu eSoda (domyślnie umieszczony w lokalizacji C:\inetpub\wwwroot\) do katalogu Dokumentomat (sugestia: C:\inetpub\wwwroot\dokumentomat)
Wybrać katalog eSoda, a następnie za pomocą kombinacji klawiszy CTRL+C a następnie CTRL+V utworzyć kopię tego katalogu.
6. Zmienić nazwę tego katalogu na dokumentomat.



7. W katalogu dokumentomat i poddać edycji plik appSettings.section.config

Przykładowy plik otwarty do edycji:

```
<?xml version="1.0"?>
<appSettings>
  <add key="katalogRoboczy" value="~/temp"/>
  <add key="plikKonfiguracyjnySkanerow" value="..."/>
  <add key="katalogDokumentow" value="c:\Dokumenty\"/>
  <add key="codename" value="[DEMO]"/>
  <add key="mode" value="esoda" />
</appSettings>

<!-- mode:
esoda: tryb esody
dokumenty: tryb odbioru dokumentow
-->
```

Zmienić `<add key="mode" value="esoda" />` na `<add key="mode" value="dokumenty" />`

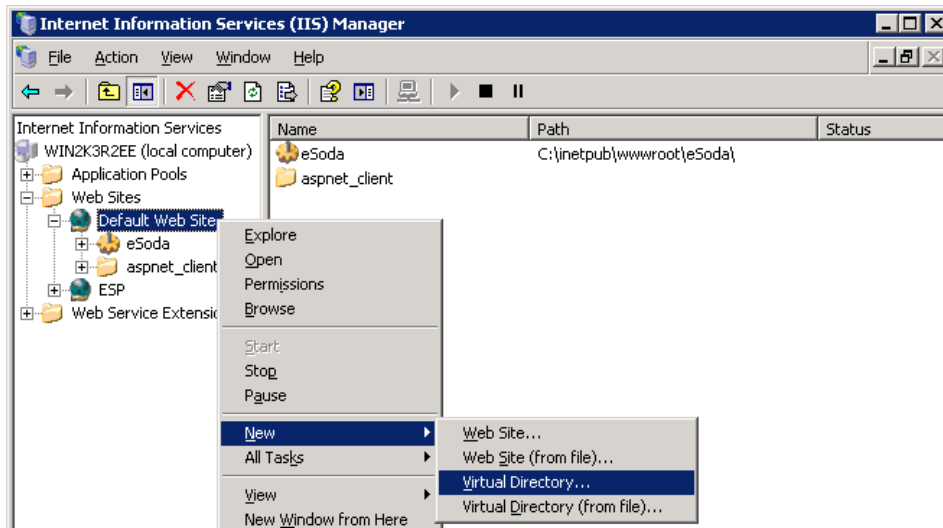
Efekt:

```
<?xml version="1.0"?>
<appSettings>
  <add key="katalogRoboczy" value="~/temp"/>
  <add key="plikKonfiguracyjnySkanerow" value="..."/>
  <add key="katalogDokumentow" value="c:\Dokumenty\"/>
  <add key="codename" value="[DEMO]"/>
  <add key="mode" value="dokumenty" />
</appSettings>

<!-- mode:
esoda: tryb esody
dokumenty: tryb odbioru dokumentow
-->
```

Instalacja wirtualnego katalogu dokumentomat na IISie

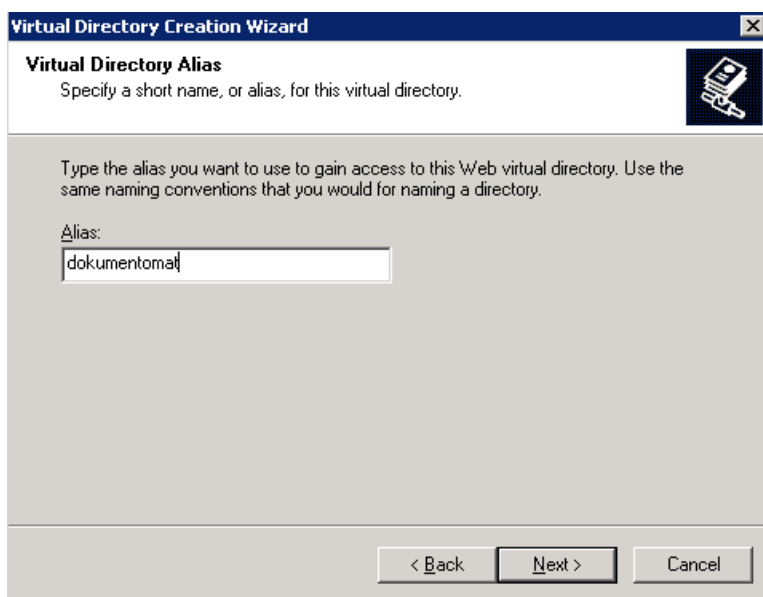
8. Uruchomić menagera IISa i otworzyć Websites \ Deafault Web Site, wybrać zadanie utworzenia nowego katalogu wirtualnego (Virtual directory...)



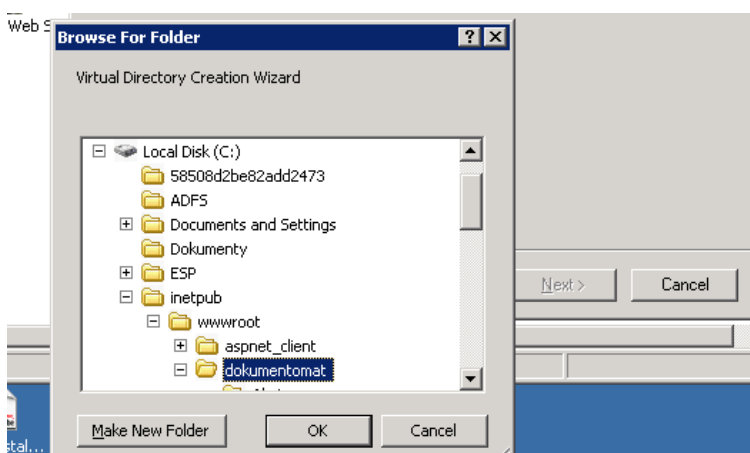
9. Zainstalować nowy katalog wirtualny o nazwie Dokumentomat Naciśnąć „Next>”



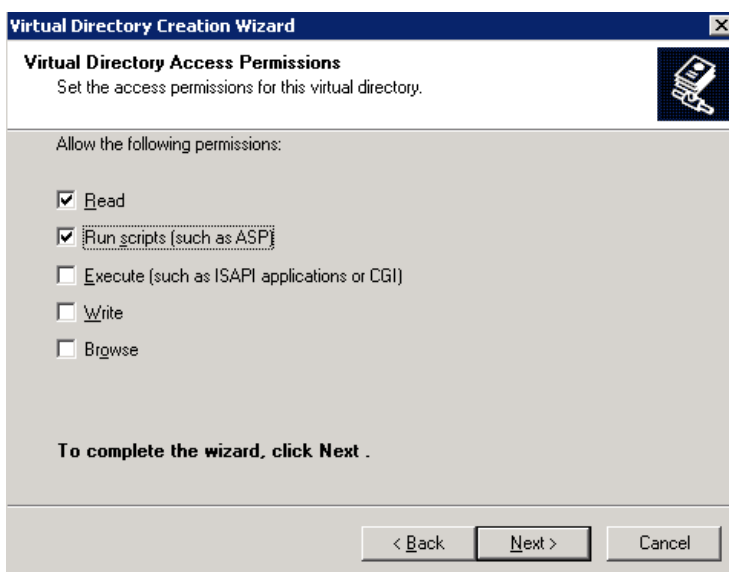
Wpisać nazwę dokumentomat i nacisnąć „Next >”



Wskazać ścieżkę dostępu do katalogu dokumentomat i nacisnąć „OK”, a następnie „Next >”.



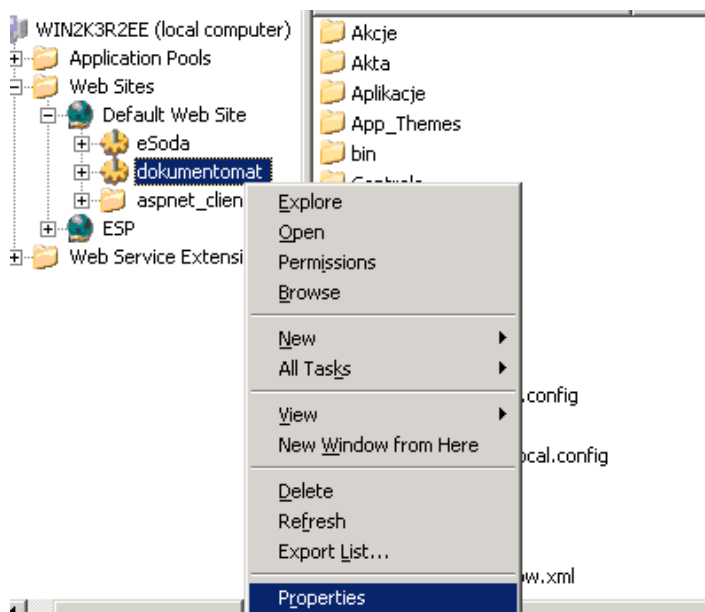
Wybrać prawa dostępu katalogu: czytaj (read) oraz uruchamiaj skrypty... (run scripts..), następnie nacisnąć przycisk „Next >”



Zakończyć działanie kreatora wybierając guzik „Finish”

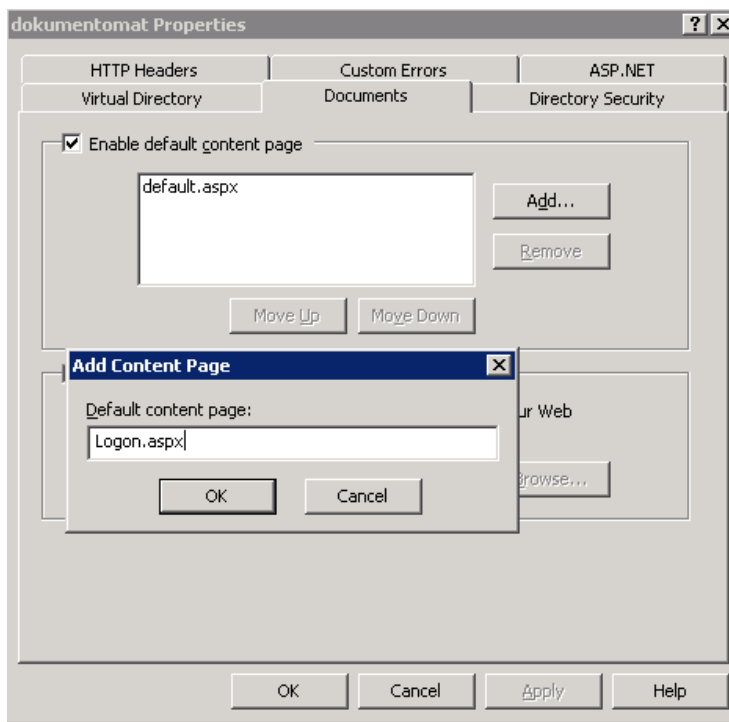


10. Ustawianie domyślnego pliku uruchamianego przy starcie katalogu.
Otworzyć właściwości katalogu wirtualnego dokumentomat w IISie.



Przejsć do zakładki dokumenty (documents) i dodać (Add...) nazwę domyślnej strony do uruchomienia w katalogu (Logon.aspx), nacisnąć „OK” W zakładce właściwości wybrać guzik „Zastosuj(Apply)” a następnie „OK”.

e-Soda – elektroniczny System obiegu dokumentów administracyjnych



11. Uruchomić przeglądarkę internetową i wpisać adres dokumentomatu (<http://localhost/dokumentomat/>), zalogować się na domyślne lub swoje hasło i login).



Poprawne logowanie do aplikacji dokumentomatu potwierdza widok:

e-Soda – elektroniczny System obiegu dokumentów administracyjnych

