

# PROTEKTOR

## Instrukcja Obsługi

---

*Uniwersalna Aplikacja Do Składania i Weryfikacji  
Podpis Elektronicznego*

*W formacie XADES*

*Wszystkich Dostawców Certyfikatów*

*Wersja  
1.0.0.1*



Instrukcja użytkownika:  
3 grudnia 2008

© 2009 – Stowarzyszenie PEMI

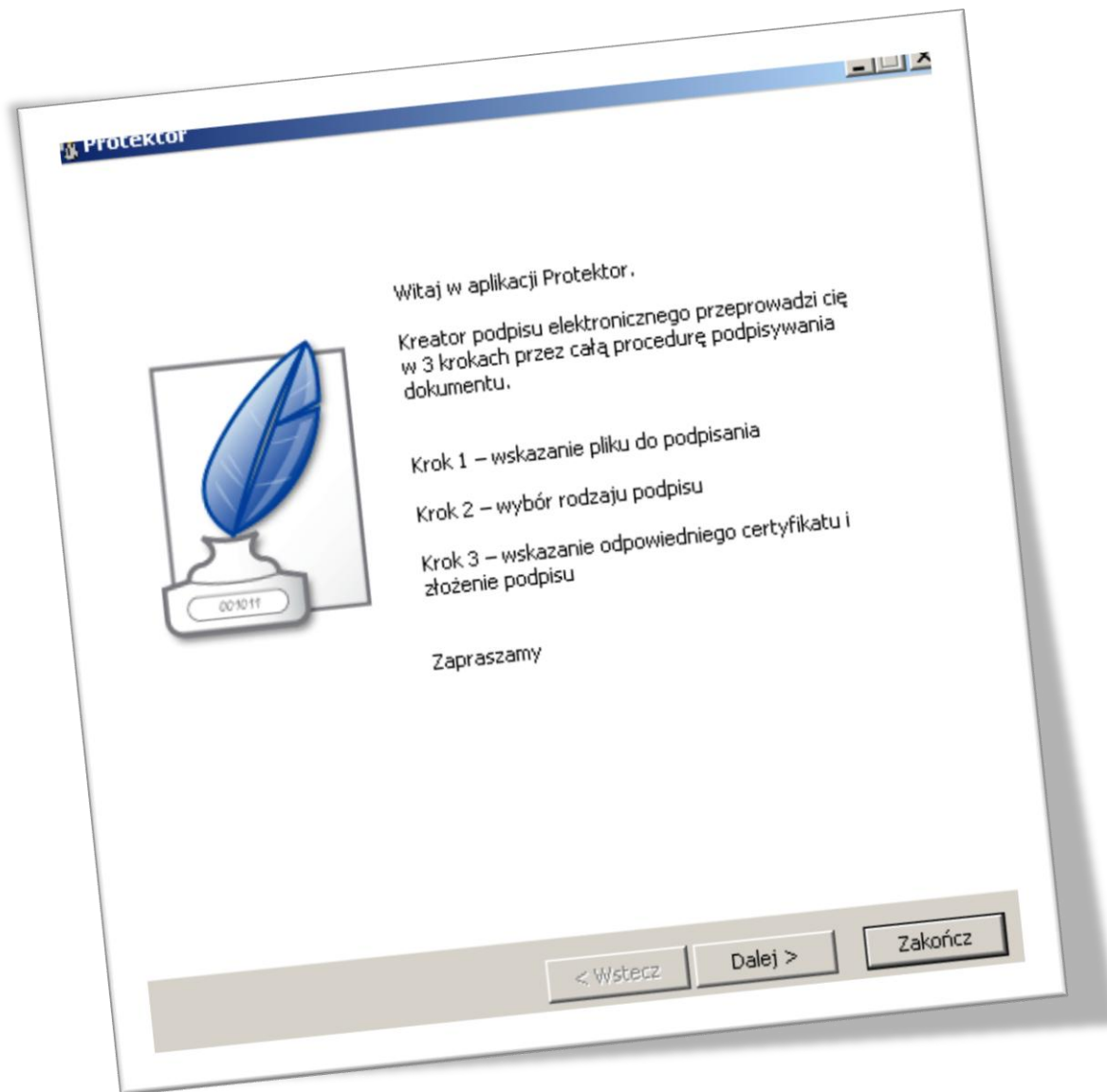
## Spis treści

1. Wprowadzenie .....	3
2. Instalacja aplikacji PROTEKTOR.....	4
3. Składanie podpisu .....	5
4. Weryfikacja podpisu.....	7
5. Dodawanie znacznika czasu dla istniejącego podpisu .....	8
6. Używanie menu kontekstowego.....	9

## 1. Wprowadzenie

Aplikacja PROTEKTOR służy do składania podpisu elektronicznego oraz do weryfikowania podpisanych plików (dokumentów), z wykorzystaniem formatu podpisu XADES.

Ponad to aplikacja jest wyposażona w funkcje dodawania znacznika czasu.



## 2. Instalacja aplikacji PROTEKTOR

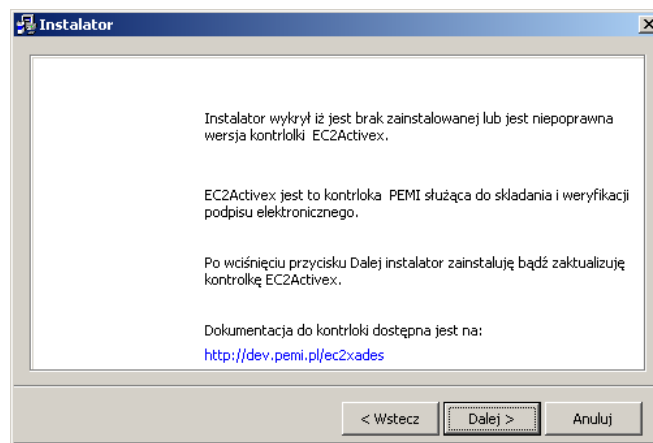
### Przebieg instalacji:

- Przejście do kolejnego kroku instalacji następuje za pomocą przycisku **Dalej**.
- Przejście do poprzedniego kroku instalacji następuje za pomocą przycisku **Powrót**.
- Przerwanie instalacji dokonuje się za pomocą przycisku **Anuluj**.

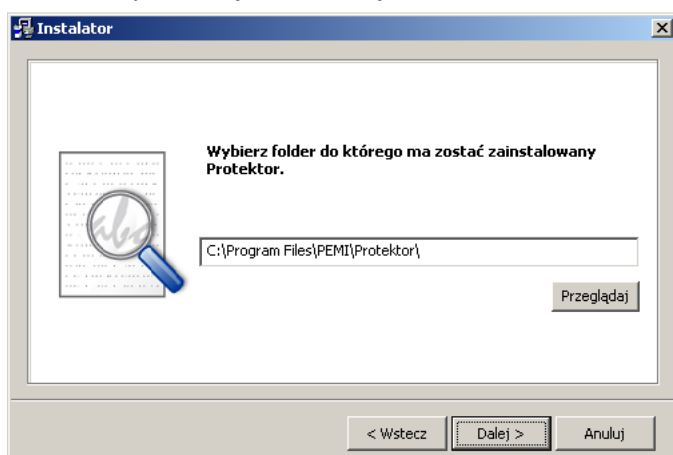
### Okno 1. Ogólne informacje o programie



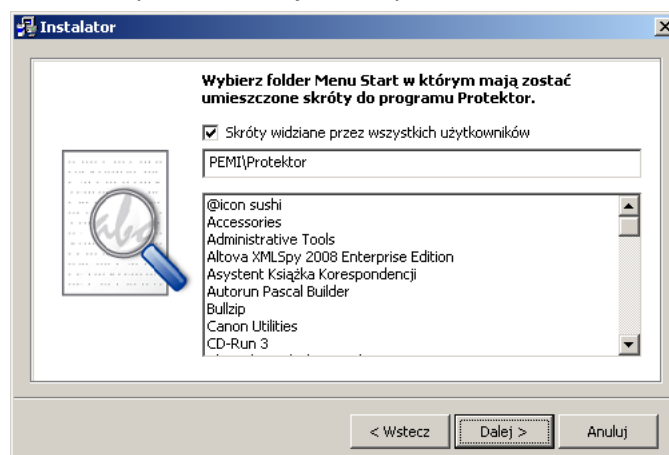
### Okno 2. Informacja o braku zainstalowanej kontrolki



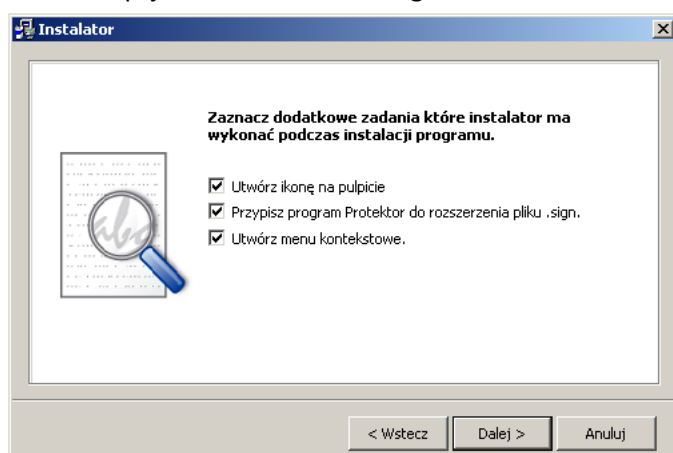
### Okno 3. Wybór miejsca instalacji



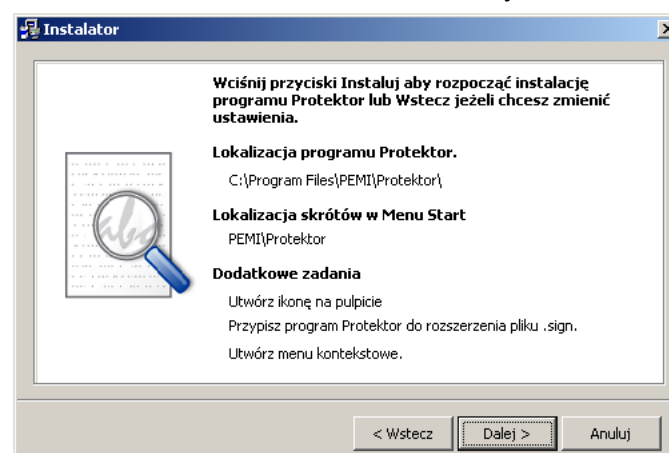
### Okno 4. Wybór lokalizacji i nazwy skrótu w Menu Start



### Okno 5. Opcje menu kontekstowego



### Okno 6. Podsumowanie ustawień instalacji



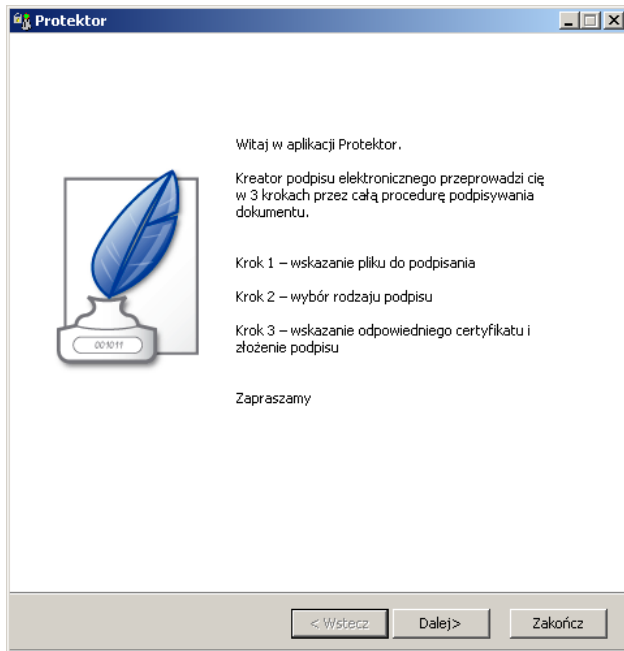
Szczegóły pracy z menu kontekstowym zostały opisane w rozdziale „Używanie menu kontekstowego”.

Poprawna instalacja kończy się wyświetleniem okna z komunikatem.

### 3. Składanie podpisu

#### Przebieg składania podpisu:

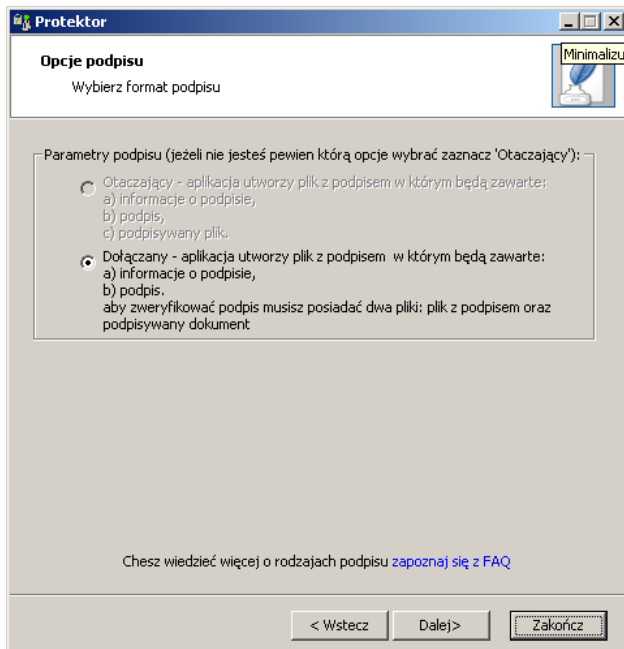
##### Krok 1. Uruchomienie aplikacji



Program podaje skróconą instrukcję obsługi.

Aby kontynuować należy nacisnąć przycisk „Dalej”.

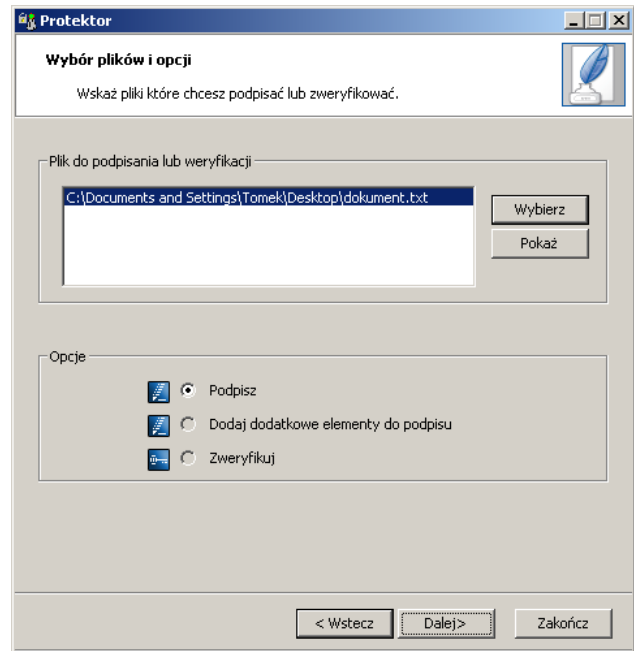
##### Krok 3. Wybór rodzaju podpisu



Do wyboru jest podpis otaczający i dołączany. Dla plików typu XML dostępny jest podpis „otaczający”, dla wszystkich innych, dostępny jest wyłącznie podpis „dołączany”.

Aby kontynuować należy nacisnąć przycisk „Dalej”.

##### Krok 2. Wybór pliku do podpisu

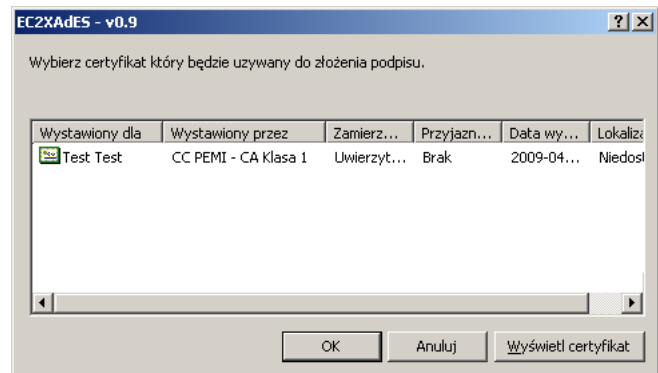


W celu wybrania pliku do podpisu należy posłużyć się przyciskiem „Wybierz” – otworzy się standardowe okno wyboru plików.

Należy zwrócić uwagę, aby była wybrana opcja „Podpisz”. Jest ona standardowo wybrana.

Po wybraniu pliku, aby kontynuować należy nacisnąć przycisk „Dalej”.

##### Krok 4. Wybór certyfikatu

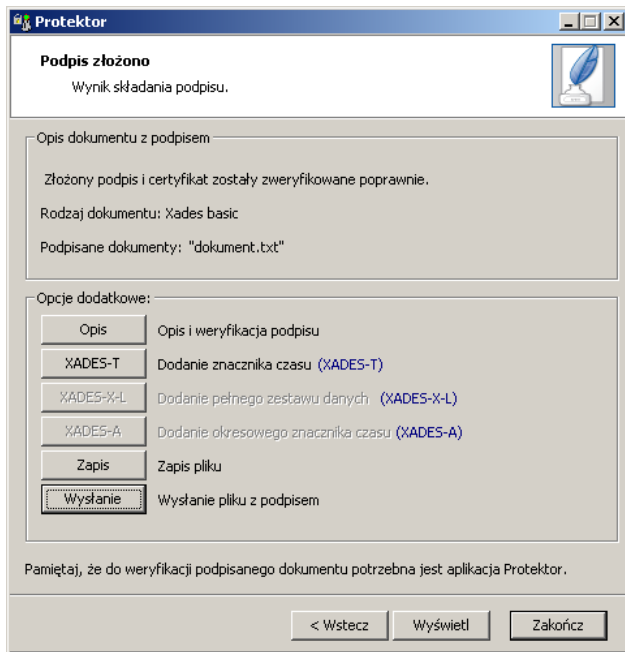


Po wyborze certyfikatu należy nacisnąć przycisk „OK”.

#### Uwaga.

W przypadku użycia certyfikatu kwalifikowanego ,użytkownik zostanie poproszony jeszcze o podanie PIN’u do certyfikatu.

## Krok 5. Okno podsumowania podpisu



W tym momencie użytkownik może skorzystać z opcji:

„Opis” – Wyświetla okno opisu i weryfikacji podpisu.

„XADES-T” – Wyświetla okno dodawania znacznika czasu.

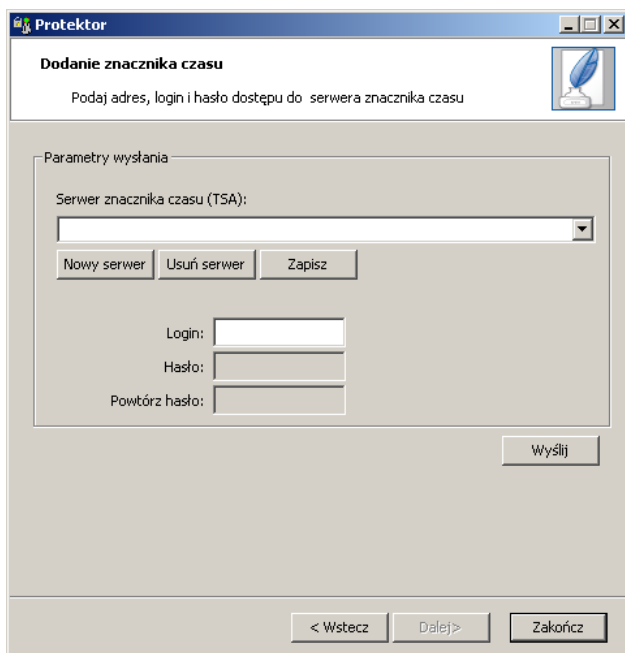
„Zapis” – Zapisuje plik podpisu na dysku.

„Wysłanie” – Uruchamia klienta poczty z podpisanym plikiem.

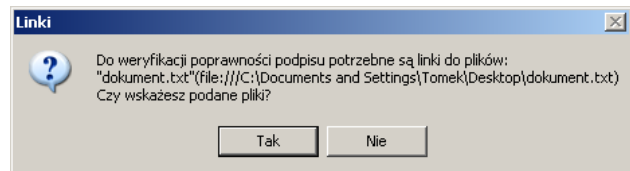
Składanie podpisu kończy się za pomocą funkcji „Zapis”.

Zakończenie programu bez użycia funkcji „Zapis” lub „Wysłanie” spowoduje utratę wykonanego podpisu.

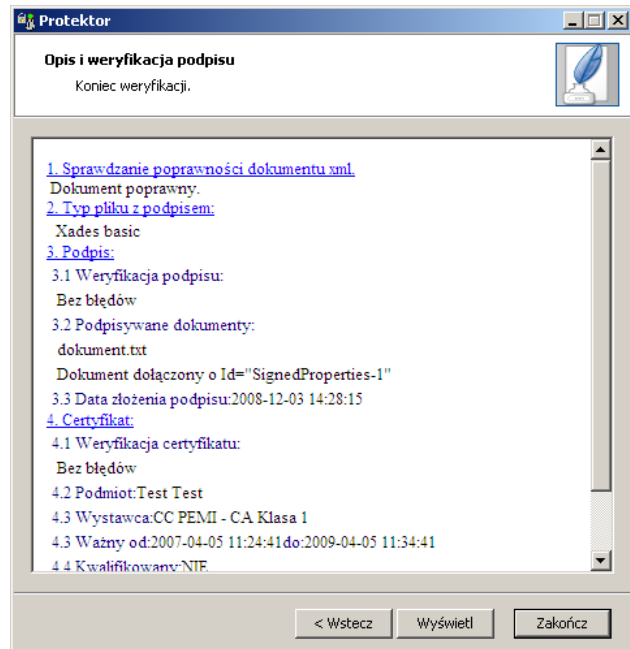
## Krok 7. Dodanie znacznika czasu



## Krok 6. Opis i weryfikacja podpisu



Program wymaga wskazanie pliku, który był podpisywany.



Aby wrócić do okna podsumowania należy nacisnąć przycisk „Wstecz”.

Naciśnięcie przycisku „Wyświetl” otwiera okno z pełną treścią podpisu.

Przycisk „Zakończ” zamyka aplikację Protektor.

Dodanie znacznika czasu do podpisu jest opcjonalne. Aby móc korzystać z znacznika czasu należy posiadać adres serwera znacznika czasu TSA.

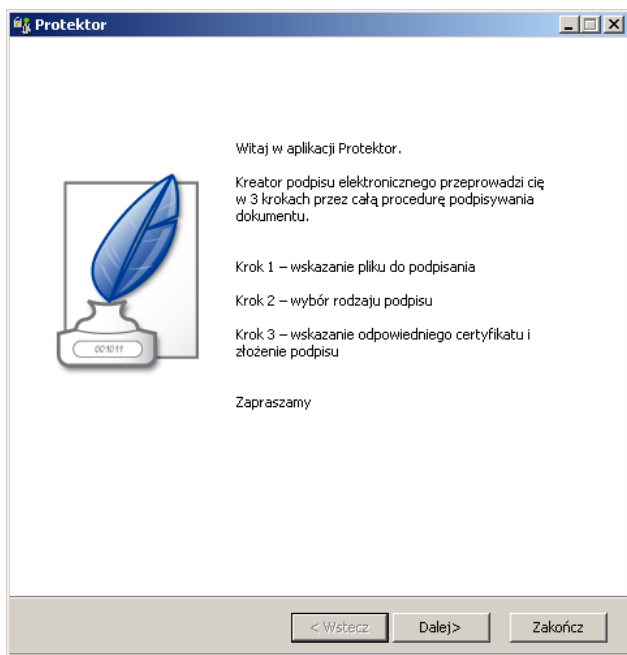
### Uwaga.

Niektóre serwery znacznika czasu (np. kwalifikowane), wymagają znajomości loginu i hasła.

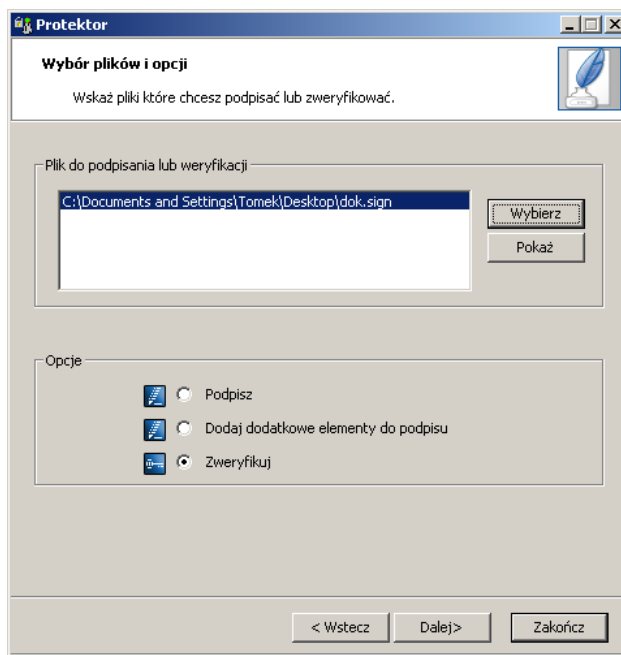
## 4. Weryfikacja podpisu

### Przebieg weryfikacji podpisu:

#### Krok 1. Uruchomienie aplikacji



#### Krok 2. Wybór opcji „Zweryfikuj” oraz wybór pliku

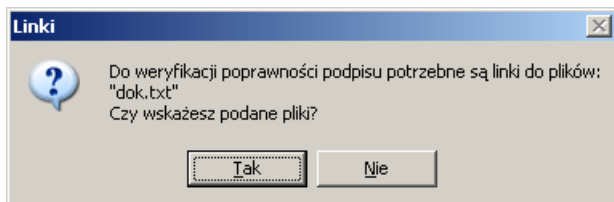


Wybranie opcji „Zweryfikuj” powoduje włączeniu filtru przy wybieraniu plików oraz przetłacza program w tryb weryfikacji.

Domyślnie program pokazuje tylko pliki podpisu, tj. takie, które mają rozszerzenie „.sign”.

W sytuacji gdy użytkownik nie zmieniłby opcji na „Zweryfikuj”, a zostałyby wybrany plik z rozszerzeniem „.sign”, program zasugerował by taką opcję automatycznie.

#### Krok 3. Wskazanie pliku, którego dotyczy podpis

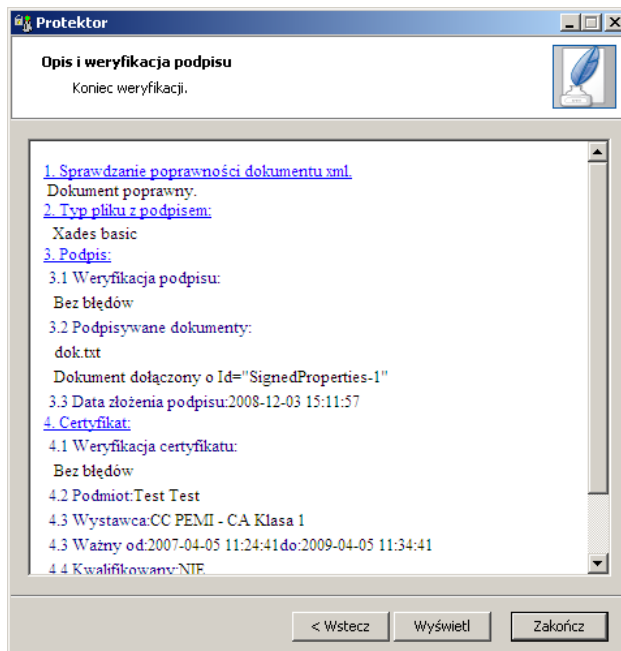


Program w komunikacie prosi o wskazanie pliku (podając jego nazwę), którego dotyczy weryfikowany podpis.

Nie wskazanie pliku, którego dotyczy podpis może mieć wpływ na wynik weryfikacji.

**Wyjątkiem** jest sytuacja gdy weryfikowany podpis jest podpisem otaczającym – a więc podpis jest umieszczony w podpisywanym pliku

#### Krok 4. Podsumowanie weryfikacji



Naciśnięcie przycisku „Wyświetl” otwiera okno z pełną treścią podpisu.

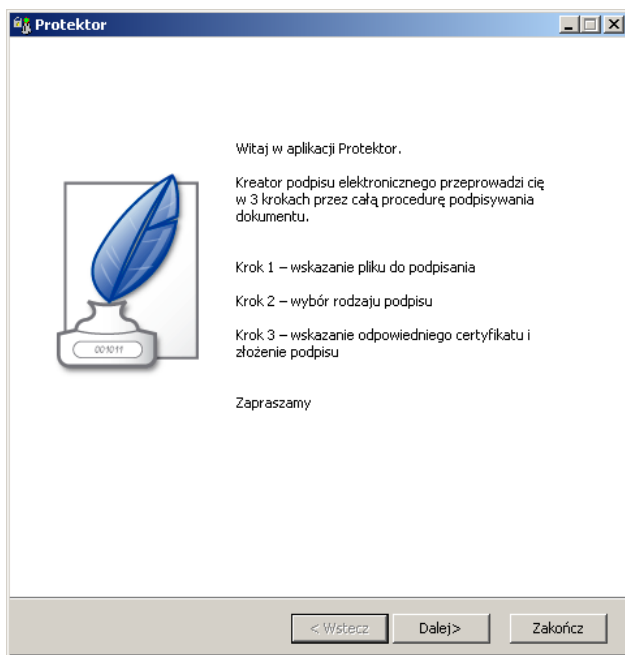
Przycisk „Zakończ” zamyka aplikację Protektor.

## 5. Dodawanie znacznika czasu dla istniejącego podpisu

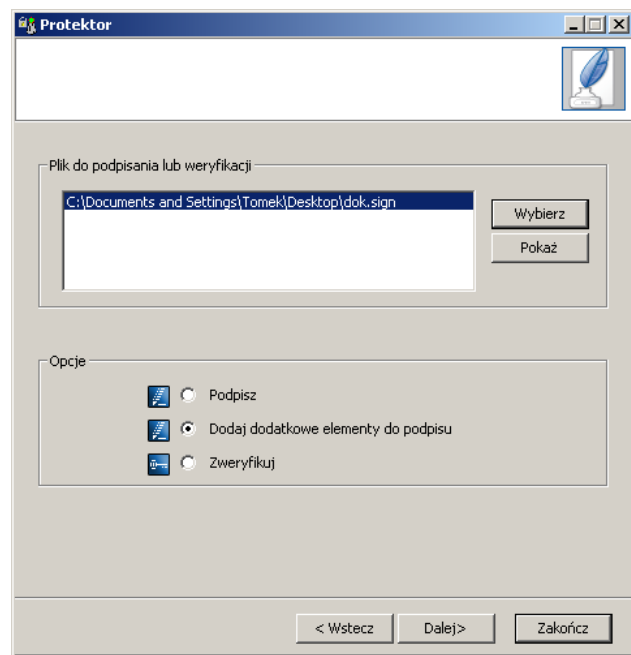
W sytuacji gdy został już utworzony podpis do dokumentu, możliwe jest dodanie znacznika czasu.

**Przebieg dodania znacznika czasu:**

### Krok 1. Uruchomienie aplikacji

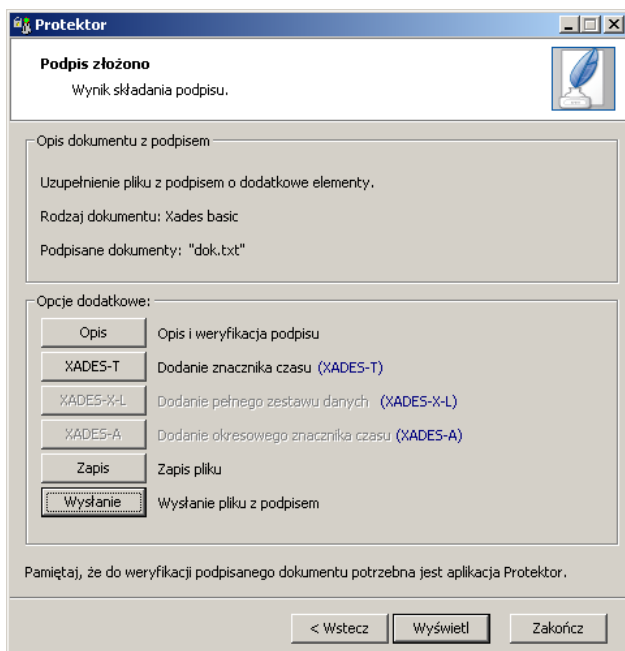


### Krok 2. Wybranie pliku podpisu oraz właściwej opcji



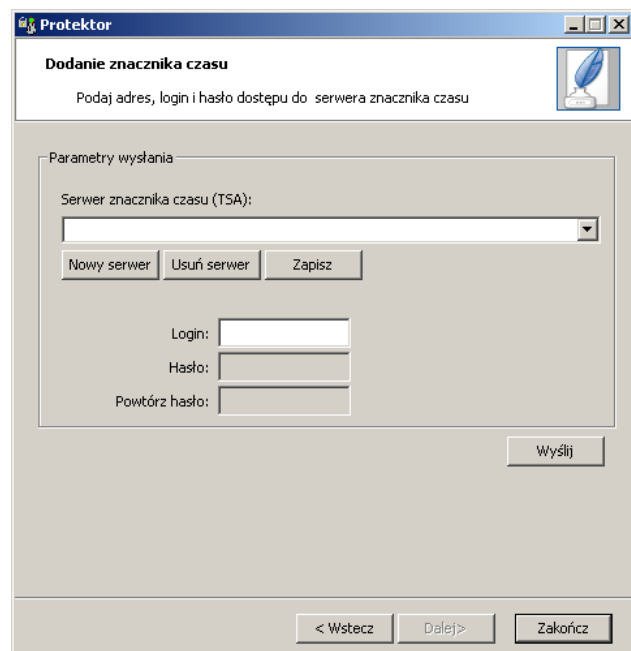
Po wybraniu pliku podpisu „.sign”, należy wybrać opcję „Dodaj dodatkowe elementy do podpisu”

### Krok 3. Okno podsumowania i opcji dodatkowych



Wybranie opcji „XADES-T” otworzy okno dodawania znacznika czasu.

### Krok 4. Dodanie znacznika czasu



Dodanie znacznika czasu do podpisu jest opcjonalne. Aby móc korzystać z znacznika czasu należy posiadać adres serwera znacznika czasu TSA.

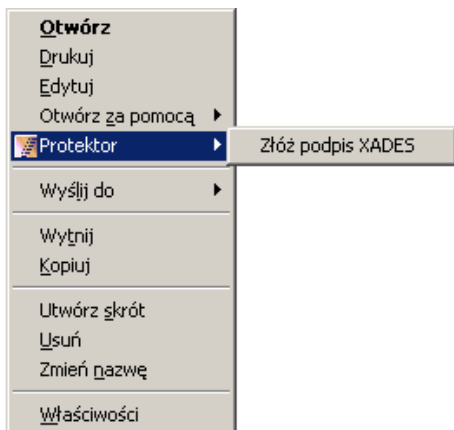
**Uwaga.**

Niektóre serwery znacznika czasu (np. kwalifikowane), wymagają znajomości loginu i hasła.

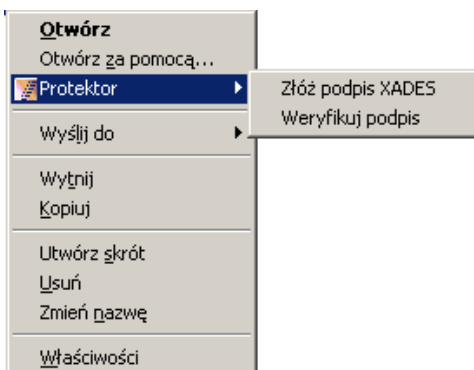
## 6. Używanie menu kontekstowego

Aby ułatwić pracę z aplikacją, możliwe jest wywoływanie funkcji podpisu i weryfikacji z poziomu menu kontekstowego – czyli po naciśnięciu (standardowo) prawego przycisku myszy na ikonie pliku, który ma być podpisany, lub który ma być zweryfikowany.

Widok menu kontekstowego dla pliku, który ma być podpisany:



Widok menu kontekstowego dla pliku, który jest podpisany lub jest plikiem XML:



Po wybraniu funkcji, dalszy proces jest analogiczny jak przy składaniu podpisu lub jego weryfikacji.